



Kunsill Lokali Fontana

Minuti tal-laqgħa hamsa u tlettin (35), tas-seba' legislatura tal-Kunsill Lokali tal-Fontana li saret nhar il-Erbgħa, 29 ta' Lulju 2015 fit-3.00 ta' wara nofs in-nhar fis-Sala tal-Kommunita' liema laqgħa giet imxandra *live* fuq il-website tal-Kunsill.

Preżenti għal laqgħa:

Is-Sur Saviour Borg	Sindku
Is-Sur Victor Cefai	Viċi Sindku
Is-Sur Horace Micallef	Kunsillier
Is-Sur Carmel Farrugia	Kunsillier
Is-Sur Mario Mercieca	Kunsillier
Is-Sna Odette Camilleri	Segretarju Eżekuttiv
Is-Sur Joseph Mercieca	Ambaxxatur Lokali

1. Talba

1.1 Il-laqgħa giet ipreseduta mis-Sindku u bdiet b'talba.


2. Qari u Approvazzjoni tal-Minuti

2.1 Il-minuti tal-laqgħat 34 ġew approvati mill-Kunsill u iffirmati mis-Sindku u s-Seg. Eżekuttiv quddiem il-preżenti.

Mill-Minuti

Is-Segretarja infurmat lil preżenti li:

2.2 Intbghatet emejl minn għand s-Sur Gordon Grech uffiċċjal tal-MEPA sabiex jitbaxxa b'filata il-ħajt li nbena mill-Kunsill ta' Triq John Gaspard le Marchant fejn il-Kunsill ġie infurmat li jekk ma jitbaxxiex jinħareġ avviż ta' infurzar. Wara li s-Seg. Eżekuttiv tkellmet mal-Perit Gordon Vella u s-Sur Grech f'dan ir-rigward, s-Seg. Eżekuttiv infurmat lis-Sur Grech li l-Kunsill ser jieħu l-passi meħtieġa sabiex il-Kunsill jimxi skond il-liġi kif mitlub mill-MEPA. Is-Sindku qal li fejn inbena l-ħajt intefa' hafna terrapien u imbarazz. Is-Sindku propona u l-membri qablu li jintbghatu l-ħaddiema tal-Kunsill biex titbaxxa dik il-filata f'parti żgħira tar-*retaining wall* li hija għola mill-kumplement ta' dan ir-*retaining wall*. Is-Sur Micallef qal li dak il-ħajt messu inbena mill-ħaddiema tal-Kunsill mal-ewwel peress li ma ġiex imqabbad bennej u dan skond kif qal il-Perit.

 S. Borg

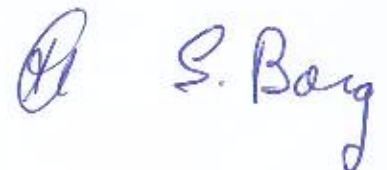


Kunsill Lokali Fontana

- 2.3 Il-bexx minhabba l-haxix hażin inxtara u l-bankini ta' Triq ta' Mulejja u Triq Kappillan Hili sar.
- 2.4 Jekk il-bollards li ġew deċiżi fil-laqgħa preċedenti li għandhom jinxtraw għal *belvedere* ta' Triq ta' Mulejja għandhomx ikunu fissi jew jinqalghu peress li l-prezzijiet li jingħataw ikunu different. Is-Sindku qal li ma jaħsibx li hemm għalfejn dawn ikunu jinqalghu. Is-Sur Farrugia staqsa x'jiġri jekk ikun hemm bżonn li jiġi aċċessat. Is-Sur Micallef qal li ma jaqbilx li jkun fissi u għalhekk is-Sindku qal li għalinqas tan-nofs jkun jinqalghu avolja ma hemmx għalfejn jinqalghu. Is-Sur Mercieca qal li hemm bżonn li jkun hemm aċċess ta' 6 piedi għal li jista' jkun. Is-Seg. Eżekuttiv qalet li hemm bżonn li jitpoġġew 5 bollards. Għal dan il-għan il-membri qablu li jingabru kwotazzjonijiet ta' bollards kemm jinqalghu kif ukoll għal dawk fissi.
- 2.5 Il-*cul de sac* ta' Trejket ix-Xagħri giet maqlugħa u npoġġija qrib ir-railing.
- 2.6 It-tabella bi vlegħa li għandha tehel fi Triq il-Għajn kantuniera ma Triq Kappillan Ġużeppi Hili giet ordnata.
- 2.7 Rigward il-palm li kellu jinqata' fi Pjazza l-Għejjun intbghat is-Sur Neville Mercieca u ġew miżbura wara li ngabet l-approvazzjoni tal-Plant Health Directorate

3. Tindif ta' parti mill-Wied tax-Xlendi

Is-Seg. Eżekuttiv infurmat lil preżenti illi wara l-laqgħa li saret mal-Kuntrattur nhar id-9 ta' Lulju 2015 (Dok A) bghatat bil-miktub id-deċiżjoni li kien ha il-Kunsill lil Perit John Saliba sabiex jimxi ma l-istruzzjonijiet tal-Kunsill. Is-Seg. Eżekuttiv infurmat lil preżenti li wara li rċieva l-korrispondenza tal-Kunsill, il-Perit ċempel l-uffiċċju tal-Kunsill fejn informha li hu l-Perit u li ser imexxi kif jgħid hu mhux kif jgħid il-Kunsill. Imbagħad wara xi 4 ijiem l-Perit bghat korrispondenza lil Kunsill fejn informa lil Kunsill li kien ser jimxi ma l-istruzzjonijiet li tah il-Kunsill. Fejn ukoll fil-korrispondenza li ta lil Kunsill hemm inniżżel li hemm pjanta annessa immarkata fejn sar ix-xogħol u din l-pjanta qatt ma ngħatat lil Kunsill. Is-Sur Micallef qal li la l-Perit qal li ma jinteressahx x'jiddeċiedi l-Kunsill, hu bhala Kunsillier ser jiddeċiedi kif għandu jiddeċiedi. Is-Sur Mercieca qal li x'hin inżilna l-wied, l-Perit informa lil Kunsilliera li ser jinforma lil Kuntrattur. Is-Sur Micallef qal li skond il-laqgħa li saret wara mal-Kuntrattur u l-Kunsill, l-Kuntrattur kien informa lil Kunsill li l-Perit ma kellmu xejn fuq li kien iddeċieda l-Kunsill. Is-Sur Farrugia qal li ma għandux l-Perit tal-





Kunsill Lokali Fontana

Kunsill jiġi jaqa' u jqum mill-Kunsill. Is-Sur Micallef staqsa jekk ix-xogħol li kien talab għalih is-Sindku fejn hemm is-sigar biex jitnaddaf, dan baqa' ma sarx. Is-Sindku qal li l-Perit infurmah li dik ma kienitx fil-permess roqgħa qasab quddiem Wied is-Saqwi u li jekk issir xi *inspection* jaf il-Kunsill jiġi fl-inkwiet. Is-Sur Micallef qal li fil-permess hemm ukoll imniżżel li jrid jitnaddaf mal-2000 m.kb u skond il-Perit mhux ser jitnaddaf. Is-Sur Micallef staqsa ukoll lis-Sindku jekk fil-bokka tal-Wied fejn kien propoza hu stess jekk il-*watercourse* hiex ser titwessa' sabiex l-ilma li jgħaddi ma jwaqqax il-ħajt u staqsa ta min kienu dawn in-nuqqasijiet. Is-Sur Micallef propoza li għandu jiġi avviċinat il-Perit sabiex jattendi għal din il-laqgħa biex jiġi mistoqsi l-mistoqsijiet. Is-Sindku qal li importanti li x-xogħol jingħalaq u jiġu mħallsa l-Kuntratturi u l-Perit. Is-Sindku qal li hemm fejn il-qasab hu diġa tielgħa n-naħha tal-Wied tas-Saqwi iżda biex ikun ġust fil-permess hemm imniżżel biex il-qasab ma jinqalgħax kollu iżda jithallew *patches*. Is-Sur Micallef wera ritratti ta' kif kien il-Wied qabel ma beda' jitnaddaf it-tieni darba u wera li fi żmien ġimgħa reġa' sar qisu ġungla. Is-Sindku nforma lil preżenti li ġibed l-attenzjoni tal-Perit li l-ħitan ġejjin għola minn wiċċ it-trab ta' l-għalqa ta' fuq u l-Perit infurmah li ser tintefa magħhom il-ħamrija tal-pedament tal-ħajt tas-sejjiġġ.

Ġie mistieden jidhol fil-kamra l-Perit John Saliba. Is-Sindku stieden lil membri sabiex min għandu xi mistoqsijiet jagħmilhom lil Perit. Is-Sindku staqsa lil Perit f'hiex wasal ix-xogħol fil-Wied. Il-Perit wieġeb li baqa' jinbena biss l-aħħar biċċa ħajt tas-sejjiġġ u jitwitta t-trab li hemm fl-għalqa ta' fuq fejn qed jinbena l-ħajt. Kompla jgħid li l-ġimgħa d-dieħla jista' jiġi mkejje l-ix-xogħol li għamel il-kuntrattur għax ikun kollox lest. Is-Sur Micallef staqsa jekk fejn hemm is-sigar hux ser jitnaddaf. Il-Perit wieġeb li ma jistax jitnaddaf sew mill-qasab u jithaxxa peress li hemm l-għeruq tas-sigar u kien għalhekk li ma ġiex ibenkjat bħan-naħha l-oħra. Is-Sindku qal li milli jidher żewġ sigriet ma tantx hadu pjaċir bit-tindif ta' madwarhom għax l-weraq sfar u jistgħu imutu. Is-Sur Mercieca staqsa jekk minn fejn jgħaddi l-ilma hux ser jitwessa' aktar. Il-Perit wieġeb li fl-opinjoni tiegħu hu wiesgħa biżżejjed u li qabel kien jiġma u jeħel l-ilma peress li kien hemm hafna qasab mentri issa l-*banking* sar kif suppost. Is-Sur Mercieca qallu li l-qasab xorta ser jerga' jitle' la ma tnaddafx sew. Il-Perit wieġeb illi sa sentejn u tlieta oħra jerga' jitle'. Il-Perit kompla jgħid li għandu ritratti bil-wied miknus minn kull qasba peress li kien ikun hemm il-mogħoż. Is-Sur Micallef staqsa jekk il-wied jistax jiġi miknus kif kien qabel. Il-Perit qal li l-Kunsill għandu *condition* li l-intervent fil-wied irid ikun minimu, kompla jgħid li qatt ma kellu ħsieb li titneħħa hafna ħamrija minn ġol wied u inoltre' dan, dan ma jistax isir peress li jkun qed isir il-ksur tal-kundizzjonijiet mibgħuta mill-MEPA. Is-Sur Micallef staqsa jekk il-Kunsill setax ineħħi l-ġebel kbir li hemm fil-*water course*. Is-Sindku qal li jrid jibqa' parti mill-ambjent u dawk huma parti miċ-ċangar li kien hemm qabel aktar il-fuq f'Wied il-Lunzjata u għalhekk ma jistgħux jitneħħew. Is-Sur Micallef sostana li dawn huma ġebel kbir u mhux ċangatura. Is-Seg. Eżekuttiv fakkret lil

S. Bay



Kunsill Lokali Fontana

preżenti li meta l-Kunsill iltaqat mal-Perit fil-Wied kien gie deċiż li l-gebel il-kbir kellu jitneħħa. Is-Sur Micallef qal li iżda l-aktar li qed jiddejjaq hu għax il-qasab u s-sigra tal-castor oil qed jergew jitlegħu. Is-Sindku qal li l-Kunsill għandu jkabbad haddiem li jieħu hsieb li jaqla' dawn ix-xtiegi kull darba li jitlegħu. Il-Perit qal li jekk jitneħħew qabel isiru sigar hemm ċans li jinqerdu. Is-Sur Micallef staqsa lil Perit kemm jahseb li l-Kunsill nafaq s'issa. Il-Perit qal li għadu ma jafx iżda ha survey qabel ma nbeda' x-xogħol u ser jieħu survey ieħor x'hin jitlesta' x-xogħol. Is-Sur Horace qal li qed jistaqsi dan peress li jixtieq li l-qasab jtnaddaf sew sabiex ma jergax jitlea' għax inkella jkun hekk ta' fondi anke' minhabba n-nies. Il-Perit qal li issa l-Kunsill qiegħed fi stadju li jikkontrolla l-qasab mhux li jnaddaf aktar fil-fond. Is-Sur Micallef staqsa jekk għandux darba f'sena jiġi imnaddaf b'makkinarji żgħira iżda staqsa jekk il-Kunsill jehtieġx permess mill-MEPA sabiex isir dan. Is-Sindku qal li għandu jintbqat haddiem kull gimgħatejn sabiex jieħu hsieb li jtnaddaf mill-qasab kif ikun għadu żgħir. Is-Sindku staqsa lil Perit jekk hux possibbli li l-Kuntrattur jerga jdur għal għerq kollu. Il-Perit qal li fl-opinjoni tiegħu dan ma hemmx għalfejn. Is-Seg. Eżekuttiv staqsiet jekk wara li ssir verifika ta' kemm intefqgħu flus sa issa u għad baqa' l-flus x'jintefqgħu jistax jiġi imnaddaf. Il-Perit reġa wieġeb li fl-opinjoni tiegħu qiegħed sew u li jekk jerga jntrifex il-wied jiterfex kolloxx. Il-Perit qal li l-quantities li tniżżlu fit-tender huma biss indikattivi u mhux bil-fors li jsiru kollha. Is-Sur Micallef qal li r-residenti diġa infurmawh li gie sabih hafna u ma jixtieqx li jerga jintela' qasab anke minhabba l-flus li ser jintefqu. Il-Perit qal li ta' l-Eco Serv over rule il-kelma tiegħu u għalhekk għandha tkun id-deċiżjoni tagħhom jekk jergax jiġi mnaddaf mill-qasab. Il-Perit qal li biex jtnaddaf iktar issir applikazzjoni oħra u fl-opinjoni tiegħu hu mnaddaf biżżejjed u għalih dan hu każ magħluq. Is-Sindku staqsa lil Perit jekk minn fejn niżlet il-gaffa hux ser jerga jinbena il-hajt peress li hemm perikolu li jaqa' xi hadd. Il-Perit infurmah illi x'hin jitlesta' x-xogħol dan jerga jinbena għad li mhux imniżżel fl-offerta. Il-membri proponew li x'hin jinbena isir erba' pulzieri siment fuqu sabiex ikun b'saħtu u ma jergax jaqa'. Il-Perit infurmhom li għal dan is-siment ma hemmx rata imniżżla fl-offerta u għalhekk ser jitlob rata lil Kuntrattur. Is-Sindku staqsa lil membri jekk baqax xi hadd li jrid jistaqsi xi haġa oħra lil Perit. Is-Sur Micallef talab lil preżenti sabiex tittiehed deċiżjoni għandux jerga' jtnaddaf għal darb'oħra mill-għerq tal-qasab. Is-Sur Mercieca jaqbel mas-Sur Micallef li għandu jiġi imnaddaf naqra oħra. Il-Perit qal li l-parir tiegħu hu li dan ma għandux jerga jintmess u li għandha ttiehed ukoll l-opinjoni ta' l-Eco Serv peress li l-kelma tagħhom hija l-aktar importanti. Is-Sindku qal li importanti li l-Eco Serv jagħtu l-opinjoni tagħhom ukoll peress li huma qed jagħmlu l-monitoraġġ. Is-Sur Micallef talab lis-Seg. Eżekuttiv biex tikkomunika ma l-Eco Serv f'dan ir-rigward u li jekk l-Eco Serv taqbel dan għandu jerga' jiġi mnaddaf la l-Kunsill għadu ikaverjat bl-istess permess. Is-Sur Mercieca qal li biex jtnaddaf sena oħra l-Kunsill ikollu jerga' japplika u għalhekk ikun ideali jekk jiġi mnaddaf kif ikun għadu għaddej ix-xogħol. Is-Sindku qal li l-permess hu validu għal hames snin u staqsa lil Perit jekk jingħalaq ix-xogħol

S. Boy



Kunsill Lokali Fontana

jistax jerga jinbeda f'dawn il-hames snin. Is-Sur Farrugia qal li jekk jinghalaq ix-xoghol ma jibqalux permess il-Kunsill biex jerga' jibda' xoghol ta' tindif. Il-Perit qal li jekk l-Eco Serv għadhom ma batux ir-rapport lil MEPA rigward ix-xoghol allura l-permess għadu miftuh u jista' jsir aktar xoghol. Il-Perit zied jghid illi jekk ta' l-Eco Serv tagħmel *final inspection* tad-*dried part* u jghidu iva hu wkoll jaqbel li nagħmluha. Il-Perit fakkar ukoll lil membri illi sabiex isir jerga it-tindif mill-qasab irid ikun hemm il-moniteragg ta' l-Eco Serv. Is-Seg. Eżekuttiv infurmat lil Perit illi meta kien qed isir it-taħmil mhux dejjem kien hemm il-moniteragg u s-Sur Micallef ikkonferma dan. Is-Sur Micallef qal li n-nies infurmawh li gēj xoghol sabih iżda jekk ser jerga' jitle' l-qasab fi żmien qasir il-Kunsill qed jagħmel xoghol bażwi u għalhekk għandu jgħaddaf naqra ohra. Is-Sur Micallef fakkar lil Perit li l-Perit għandu jagħti l-opinjoni tiegħu biss iżda d-deċiżjoni finali għandha tkun tal-Kunsill u l-Kunsilliera għandhom jgħaddu deċiżjoni. Il-Perit qal li kif sar ix-xogħol fil-wied qiegħed mal-limitazzjonijiet tal-permess u dak hu l-parir tiegħu. Is-Sur Micallef qal li ma jridx li x'hin jiltaqa' ma xi nies jghidulu li l-Kunsill nafaq daqshekk eluf ta' ewros għal xejn għax fl-aħħar mill-aħħar il-flus huma tal-poplu u mhux tiegħu. Is-Seg. Eżekuttiv infurmat lil preżenti illi jekk il-haddiema ta' l-ETC x'hin jiġu tal-fiss jitnehhew minn mal-Kunsill ma jkolliex lil min tibgħat inaddaf il-qasab żgħir li jkun qed jitle' u għalhekk l-wied jerga' jgħaddu fl-istat li kien jinsab qabel ma nbeda' x-xogħol ta' tindif. Il-Perit reġa qal li fl-opinjoni tiegħu ma jhossx li għandu jerga' jiġi innaddaf. Is-Sur Micallef qal li hu xorta jhoss li għandu jiġi innaddaf u li d-deċiżjonijiet għandhom jittieħdu biss mill-hames membri preżenti. Is-Sur Micallef talab lil membri jagħtu d-deċiżjoni tagħhom. Is-Sur Farrugia qal li hu ta' l-opinjoni illi l-Kunsill jistenna' il-veduti tal-Kumpanija Eco Serv u minn hemm tittieħed deċiżjoni. Is-Sur Micallef qal li hu ma jaċċettax li jerga' jitle' il-qasab u qal ukoll li n-nies poġġewh fejn hu u għandu kull dritt jiddeċiedi u diġa ha deċiżjoni. Kompla jghid li irid li jgħaddaf aktar u li dan kollu hu ħela ta' hin u ta' rizorsi. Is-Sindku staqsa lis-Sur Micallef jekk qarax il-kundizzjonijiet tal-permess u fuq dan is-Sur Micallef informah li ma qruhomx iżda l-punt tiegħu hu li jgħaddaf aktar il-wied. Is-Sindku qal li l-Kunsill irid jimxi mal-kundizzjonijiet iżda s-Sur Micallef qallu li hu jixtieq jgħaddaf kemm jista' jkun halli l-qasab jitle' inqas. Is-Sindku rrisponda li hu jaqbel mas-Sur Micallef iżda la l-Kunsill marbut bil-kundizzjonijiet l-Kunsill irid jimxi magħhom. Is-Sur Micallef staqsa lis-Sindku x'inhuma l-kundizzjonijiet u s-Sindku infurmah li jridu jibqew ċertu *patches* tal-qasab. Is-Sindku qal li l-bieraħ kellem lil Perit u aċċetta l-verżjoni tal-Perit dwar il-qasab ta' quddiem il-Wied tas-Saqwi li la mhux imdahhal fil-permess ma jistax isir. Is-Sindku qal li l-Wied hu sensittiv għax hu Natura 2000. Is-Sindku qal li skond il-*method statement* il-hamrija għandha tithalla kollha fil-wied sabiex iż-żerriegħa ma tiġix meqruda. Is-Sur Micallef qal li hu qed jipproponi biss li jitneħħa l-għeruq tal-qasab u mhux titneħħa l-hamrija u li ma jistax jifhem għalfejn qed isibu l-oġġezzjoni li jgħaddaf aktar il-Wied. Il-Perit qal li l-unika haġa li tista' ssir hi li jsir ir-*rekiting* fil-parti tat-triq biss. Is-Sindku staqsa lil Perit jekk jistax jithallew jgħaddu tlett ġimgħat ohra u minn

 S. Bay



Kunsill Lokali Fontana

hemm il-Kunsill jiehu deċiżjoni halli l-Kunsill jara jergax jitla'. Is-Sur Micallef staqsa jekk ikun telgħa l-qasab imbghad jistax jiġi imnaddaf għad li skond il-Perit ma jistax jiġi imnaddaf. Is-Sindku talab lil Perit jiċċekja jekk ma nagħlaqx il-*compliance certificate* jistax is-sena d-dieħla jerga jiġi mnaddaf. Il-Perit qal li jekk Sarah Debono ta' l-Eco Serv tilhaq tibghat lil MEPA ir-rapport ta' l-aħhar għalhekk il-Kunsill ma jkunx jista' jerga jibda' jnaddaf. Is-Sindku qal li jekk ma jidholx il-Perit responsabbli min ser jidhol responsabbli u li jista' wkoll il-Perit jagħmel rapport lil MEPA. Is-Sur Micallef qal li mhux ġust li l-Perit imur kontra d-deċiżjoni tal-Kunsill u li l-Perit qed jiġi mħallas mill-Kunsill u li x'hin jiġi biex isir il-pagament jista' jiehu deċiżjoni differenti. Il-Perit qal li dan diġa ġie imnaddaf darbtejn. Is-Sur Micallef qal li hu tal-fehma li jerga jiġi imnaddaf għat-tielet darba peress li diġa hemm il-qasab qed jispona. Is-Sindku qal li l-qasab ta' quddiem Wied tas-Saqwi jista' jinqata' minn xi hadd f'Jannar u li jistgħu jagħmlu użu minnu. Is-Sur Micallef qal li la l-qasab reġa tielgħa ma jistax jifhem għalfejn ma jridux li jinqata' u jispera li ma jkunx hawn xi hadd ikun irid li johroġ offerta oħra biex jinqata' u tingħata lil xi hadd biex jagħmel ix-xogħol. Is-Sindku qal li ma għandu l-ebda hsieb li jsir dan u qal ukoll li f'din il-leġislatura mhux ser jaqbel li jerga' jintmess il-Wied. Is-Sindku qal li xi hadd irid ikun responsabbli tax-xogħol li qed jipproponi s-Sur Micallef u dan hu komputu tal-Perit u kompla jgħid li l-Perit mhux qed jaqbel li jsir dan ix-xogħol. Is-Sur Mercieca qal bir-rispett kollu meta l-Perit ma kienx ikun preżenti fil-laqqgħat, d-diskors kien ikun mod ieħor minn kif qed jittellem issa. Is-Sur Mercieca jhoss ukoll li għandu jitnaddaf iktar u għandna niċċekjaw jekk jistax isir aktar tindif. Is-Sur Micallef qal li l-Kuntrattur waħdu kien inaddaf u ma kien hemm l-ebda monitoraġġ. Is-Sindku staqsa lil Perit jekk l-Eco Serv jaċċettaw li jerga jiġi imnaddaf hu jaqbilx. Il-Perit qal li din għandha tithalla f'idejn l-Eco Serv u mhux f'idejh. Is-Sur Micallef reġa staqsa kif l-Eco Serv huma responsabbli meta fid-*dry part* x'hin kien ikun inaddaf il-Kuntrattur l-Eco Serv ma kienux ikunu preżenti. Il-Perit qal li hemm ġie imnaddaf u li hu lest. Is-Sur Micallef reġa' għamillu l-istess mistoqsija u l-Perit wieġeb li fid-*dry part* setgħa jsir ix-xogħol mingħajr l-intervent ta' l-Eco Serv. Is-Sur Micallef qal li ma jistax jifhem lil Perit għax filli jgħid li l-Kunsill irid l-approvazzjoni ta' l-Eco Serv u filli jgħid li x'hin kien isir it-tindif ma kienx hemm bżonn li jkun hemm il-monitoraġġ. Il-Perit baqa' jsostni li fl-opinjoni tiegħu x-xogħol hu lest peress li hareġ tlett trakkijiet qasab u li l-għeruq kienu qed jinqualgħu bix-*shaker bucket*. Il-Perit qal li għandhom jiktbu lil Sarah Debono għal *final inspection* għal opinjoni tagħhom u jekk tghid taqbel hu wkoll jaqbel. Is-Seg. Eżekuttiv staqsiet lil Perit xi bżonn hemm jintalab il-permess mill-Eco Serv meta x'hin kien qed jitnaddaf id-*dry part* ma kienux preżenti. Il-Perit qal li kieku kienu preżenti għad-*dry part* kieku telgħa kont kbir. Is-Sur Micallef staqsa lil Perit kemm jista' jiġi jiswa' kieku jkollu jerga' jitnaddaf. Il-Perit qal li kieku l-Kunsill kellu jimxi *by the book* suppost dejjem kien hemm il-preżenza ta' l-Eco Serv waqt li kien għaddej ix-xogħol. Il-Perit qal li jrid jitlob ir-rata lil Kuntrattur biex sar il-*banking*. Is-Sindku staqsa jekk baqax min irid jgħid xi haġa. Is-Sur

S. Bery



Kunsill Lokali Fontana

Micallef staqsa lil prezenti jekk humiex kapaċi jiddeċiedu jekk għandux jerga jtnaddaf jew le. Is-Sindku qal li diġa intqal id-diskors u għandna nistaqsu lil Eco Serv l-opinjoni tagħha. Is-Sindku staqsa jekk hux il-Perit għandu jikkuntatja lil Eco Serv. Is-Sur Micallef qal li s-Seg. Eżekuttiv għandha tikkomunika ma l-Eco Serv bħala l-kap amministrattiv tal-Kunsill peress li l-Kunsill ser iħallas kemm lil Kuntrattur, kemm lil Eco Serv u kif ukoll lil Perit. Is-Sindku qal li kullhadd għandu r-responsabilita' tiegħu kemm is-Seg. Eżekuttiv kif ukoll il-Perit. Is-Sur Micallef qal li hu għandu iktar responsabilita' kemm mis-Seg. Eżekuttiv u kemm mill-Perit għax in-nies poġġewh fejn hu. Is-Sur Micallef staqsa lil Perit jekk jtnaddaf aktar il-wied il-Kunsill ikunx qed jimxi mal-permess u talbu li m'għandux bżonn l-opinjoni tiegħu. Is-Sindku qal li jekk xi nies jgħidulu imur jaqbeż imur jaqbeż u għalhekk talbu biex jimxi mal-kundizzjonijiet li hemm. Is-Sur Micallef qal li jekk għad hemm iċ-ċans li jtnaddaf il-wied dan għandu jtnaddaf li la hemm il-permess. Is-Sindku qal li jekk jaqblu l-MEPA, l-Eco Serv u l-Perit huwa jaqbel għax irid jimxi mar-regolamenti. Is-Sur Micallef qal li hemm il-permessi tal-MEPA u l-Kunsill għad baqalu l-flus fil-kuntratt u l-Kunsill mhux jikser liġijiet. Il-Perit qal li jekk jagħtu l-*go ahead* l-Eco Serv hu jaqbel imbasta ma titneħhiex hamrija. Is-Sindku qal li għandhom jithallew tlett gimghat oħra. Is-Sur Mercieca qabel mas-Sur Micallef li għandu jtnaddaf aktar, waqt li s-Sindku, l-Viċi Sindku u s-Sur Farrugia qablu li l-ewwel għandha tittiehed l-opinjoni ta' l-Eco Serv. Is-Seg. Eżekuttiv għandha tibgħat emejl lil Sarah Debono f'dan ir-rigward. Il-membri rringrazzjaw lil Perit u ħareġ mill-kamra.

4. Hruġ ta' offerti

4.1 Is-Sur Mercieca talab biex il-Kunsill johroġ offerta għal Perit għax mhux sew li l-Kunsill għandu erba' Perit, wieħed għal kull proġett li għandu. Is-Sindku qal li żewġ Periti bħalissa għaddejjin bl-aħħar proġetti tagħhom il-Perit Saliba bil-Wied tax-Xlendi, il-Perita Ivana Farrugia bir-restawr tan-niċċa tal-Kunċizzjoni u l-Perit Gordon Vella bil-*hruġ ta' offerti* għal bejt taċ-ċentru ċiviku u l-kisi ta' parti minn Triq John Gaspard le Marchant. Is-Sindku qal li l-ewwel priorita' għal Perit tal-Kunsill għandha tkun il-*heritage trail*. Is-Sur Micallef u s-Sur Mercieca qalu li l-Perit li jitqabbad għandu jkun il-Perit tal-Kunsill u jieħu hsieb il-proġetti kollha li jista' jkollu l-Kunsill mhux toħroġ offerta għal Perit, għal kull proġett. Is-Sindku qal li xorta l-ewwel priorita' għandha tkun il-*heritage trail*. Is-Sur Mercieca qallu li mhux haġa qabel oħra iżda li jkun il-Perit uffiċċjali tal-Kunsill. Is-Sur Micallef qal li jekk ikun hemm qbil toħroġ offerta waħda għal Perit li jkun fuq kollox. Is-Sindku qal li hu importanti li fl-offerta tinkiteb li trid issir il-*heritage trail* għax inkella tibqa' ma ssirx. Is-Seg. Eżekuttiv infurmat lis-Sindku li din ma tistax titnizzel fl-offerta peress li l-Kunsill ser johroġ offerta għal servizz ta' Perit mhux għal servizz ta' xogħol. Is-Sindku staqsa kif ser jikwotaw. Is-Seg. Eżekuttiv infurmatu li ser iġġib *draft* ta' l-offerta minn Kunsill iehor bħala gwida. Is-Sindku qal li fejn il-

S. Berg



Kunsill Lokali Fontana

Kunsill diġa għandu *committed* lil xi Perit iehor għandu jkompli hu biex ma jkunx hemm pagamenti doppi. Is-Sur Mercieca qal li l-Perit l-Kunsill jista' jwaqqfu x'hin irid. Izda s-Sindku nfurmah li hekk il-Kunsill ikollu jhallas doġu peress li lil Perit li jkun waqqaf irid iħallu tax-xogħol tiegħu u l-ġdid jibda' kollox mill-bidu. Is-Sur Mercieca qallu li l-Kunsill iħallas lil Perit tax-xogħol li għamel. Is-Sindku qal li eżempju l-Perit Anġlu Portelli diġa kien hareġ l-offerta għal kisi mill-ġdid ta' Triq il-Għajn izda l-Kunsill baqa' ma għamiliex għax ma taħx l-offerta, kompli jgħid li biex terġa toħroġ din l-offerta, Perit iehor irid jerġa' jipprepara l-offerta mill-bidu. Qal ukoll li l-Perit Gordon Vella diġa ġie mqabba biex ihejji l-offerta tal-kisi tal-bejt ta' Ċentru Ċiviku. Is-Sur Mercieca qal li l-Perit Vella għadu ma għadda xejn lil Kunsill f'dan ir-rigward. Is-Sindku qal li hu ta' l-idea li l-proġetti diġa mibdiya jtkomplew mill-Periti rispettivi li diġa qabba il-Kunsill. Inoltre' dan is-Sur Mercieca qal li meta s-Seg. Eżekuttiv tablet lil Perit Vella waqt il-laqgħa sabiex jgħatiha l-istima kien infurmha li ma kienitx għandu. Is-Sur Micallef qal li l-Perit Vella kien ilu ser jibgħat l-offerta lis-Seg. Eżekuttiv xi tlett xhur. Is-Sur Micallef qal li wara l-aħħar laqgħa tal-Kunsill il-Perit Gordon Vella mar iparla żejjed ta' x'intqal fil-laqgħa ma xi nies. Is-Sindku qal li jekk irid il-Kunsill jista' jiġbidlu l-attenzjoni. Is-Sur Micallef qal li jgħid hu, hu għal ġid tar-raħal u tar-residenti. Is-Sur Micallef qal li l-Kunsill għandu joħroġ offerta għal servizz ta' Perit. Is-Sindku staqsa kif ser tinħareġ l-offerta, jekk hux għax-xogħol il-ġdid jew għal kollox. Is-Sindku qal li minħabba spejjes żejda il-proġetti mibdiya jtkomplew mill-Periti rispettivi u s-Sur Mercieca oppona għal dan. Is-Sur Micallef ippropona li tinħareġ l-offerta għal Perit tal-Kunsil u x'hin il-Kunsill jiġi biex jagħzel il-Perit jiddeċiedi u dan għaliex forsi l-Perit Gordon Vella jilhaq jibgħat il-materjal ta' l-offerti. Il-membri qablu. Il-prezz għal ġbir ta' offerta għandu jkun ta' €30.

4.2 Rigward il-ħruġ ta' offerta għal kisi ta' l-aħħar parti ta' Triq John Gaspard le Marchant. Is-Seg. Eżekuttiv infurmat lil preżenti illi l-Perit bghat emejl għal approvazzjoni tagħhom lil *Water Services Corporation*, lil *Enemalta* u lil *Go plc* sabiex jekk għandhom jgħaddu xi servizzi isiru qabel ma jingħata bidu għax-xogħol fuq din it-triq u malli jkun hemm l-approvazzjoni ta' dawn, il-Kunsill ikun jista' joħroġ l-offerta peress li dawn jistgħu jdumu ma jirrispondu. Is-Sur Micallef qal li l-Perit ma kellux għalfejn jibgħat lil dawn kollha, kull maried jagħmel hu li jibgħat lit-trenching office. Is-Sindku qal li l-Kunsill m'għandux bżonn jistenna r-risposta minn għand dawn peress li sakemm toħroġ l-offerta u tiġi evalwata tiegħu f'tit fit-tul. Il-Perit informa lis-Seg. Eżekuttiv li hu qatt ma għamel offerta għal kisi ta' triq. Is-Sur Micallef qal li fi żmien xahar il-Kunsill kellu jagħti l-kisja bit-tarmac u mhux għadha ser toħroġ l-offerta, kompli jgħid li jhoss li qed jinhela l-hin tagħhom u tan-nies. Il-membri qablu li l-offerta għandha toħroġ immedjatament u tinbghat emejl lil Perit f'dan ir-rigward. Il-membri qablu li l-prezz għal ġbir ta' l-offerta għal kisi tat-triq ikun ta' €70 waqt li għal ġbir ta' l-offerta tal-bankini ikun €30. Is-

S. Boy



Kunsill Lokali Fontana

Sindku fakkar lis-Seg. Ezekuttiv biex tfakkar lil Perit għal wiċċ tat-tieni fażi taċ-ċentru ċiviku għax hemmhekk irid isir il-monument. Is-Sur Micallef qal li din għandha tithalla għal Perit il-ġdid. Is-Sindku qal li tal-bankini għandha toħroġ offerta mhux kwotazzjoni peress li hekk il-kuntrattur ikun marbut b'garanzija. Is-Sur Micallef qal li importanti li min jintgħażel ikollu l-esperjenza f'dan ix-xogħol u mhux jiġri bħal ma gara għal bini tal-hajt. Is-Sur Micallef kompli jgħid li skond il-Perit li qabbad il-Kunsill, il-kuntrattur li bena il-hajt hu bajjad mhux bennej u għalhekk il-perit żbalja fl-adġudikazzjoni tiegħu stess u dan kollu għax kien l-irhas wiehed. Is-Sindku qal li x-xogħol tal-bini tar-*retaining wall* gie tajjeb. Is-Sur Farrugia qabel ma dan.

4.2 Rigward il-ħruġ ta' kwotazzjonijiet għal kisi tal-bejt taċ-ċentru ċiviku qegħdin fl-istadju li jinhargu. Dawn aktarx jinhargu fil-bidu tal-ġimgħa d-diehla. Is-Sindku informa lis-Seg. Ezekuttiv sabiex tirsisti kemm jista' jkun mal-Perit sabiex jibgħathom mill-aktar fis possibbli. Is-Seg. Ezekuttiv staqsiet lil preżenti kemm għandu jithalla żmien sabiex jingħalqu. Il-membri qablu li għandhom jingħataw tlett ġimgħat. Is-Sur Mercieca qal li importanti li x-xogħol tal-kontra-bejt ma jinbediex qabel l-aħħar ta' Settembru jew bidu ta' Ottubru minhabba li mhux sew għal bejt li jsir f'temperaturi għoljin. Il-prezz għal għbir ta' kwotazzjoni għandu jkun ta' €20. Il-kwotazzjoni għandha tkun tinkludi x-xogħol u materjal għal kontra kif kien miftiehem mal-Perit meta l-Kunsill ilitaq mal-Perit.

5. Reklutaġġ ta' skrivan/a mal-Kunsill

Is-Seg. Ezekuttiv talbet l-approvazzjoni tal-membri tal-Kunsill sabiex ikun jista' jiġi ingaġġat skrivan/a mal-Kunsill Lokali tal-Fontana u dan peress illi l-iskrivana Christine Fenech ser jiskadila l-kuntratt fis-17 ta' Diċembru 2015 fejn liema kuntratt l-Kunsill kellu direttiva mid-Dipartiment tal-Kunsilli Lokali li l-haddiema li qegħdin taħt l-iskema CIES ma jistax jerġgħa jiġi mġedded. Il-membri qablu unanimament li tintalab l-approvazzjoni tad-Dipartiment tal-Gvern Lokali. Is-Sindku qal li hemm skema ta' l-ETC fejn l-ETC thallas 75% tal-paga għal perjodu ta' tlett snin u għalhekk talab jekk hemmx qbil li l-Kunsill jidhol taħt din l-iskema b'hekk il-Kunsill jiffranka aktar minn €30,000 u tkun tingħata opportunita' biex jiġi mpjegat xi hadd minn din l-iskema u r-risposta tingħata bil-miktub mill-ETC. Is-Sur Micallef propoza li l-ewwel għandha toħroġ s-sejha u sadanittant is-Seg. Ezekuttiv għandha tiċċekja ma l-ETC jekk il-Kunsill hux eliġgħbli għal din l-iskema. Is-Seg. Ezekuttiv talbet lil membri li la hemm qbil jintgħażlu membri għal bord. Is-Sindku qal li għandhom jintgħażlu mill-Kunsill u propoza li jkun fil-Bord ta' l-għażla. Is-Sur Micallef qal li hu lest li joqgħod fil-bord bħal ma qad meta intgħażlet is-Seg. Ezekuttiv. Il-Viċi Sindku, s-Sur Mercieca u s-Sur Farrugia ma jixtiequx li joqgħodu fil-bord. Is-Sindku qal li hu lest li joqgħod fil-bord. Is-Seg. Ezekuttiv infurmat li hemm bżonn ikun hemm

 S. Bay



Kunsill Lokali Fontana

membru iehor fil-bord u hi ser tkun *ex-officio*. Għal dan il-ghan is-Seg. Eżekuttiv talbet l-approvazzjoni tal-Kunsill sabiex jitqabbad Seg. Eżekuttiv minn xi Kunsill iehor peress li dak ikollu esperjenza ta' xogħol fil-Kunsilli. Il-membri qablu u għalhekk ipponiet lis-Sur Jason Curmi, Seg. Eżekuttiv fil-Kunsill ta' Sannat peress li ilu fuq 20 sena jahdem go Kunsill u beda bi skrivan, kompla b'Assistent Principal u qieghed Seg. Eżekuttiv. Il-membri qablu. Is-Sur Micallef qal li hu ma jridx li joqgħod *chairman*. Is-Sindku ser jagħti risposta lis-Seg. Eżekuttiv jekk iridx joqgħod *chairman* jew le fil-laqqgħa li jmiss. Il-Viċi Sindku staqsa jekk l-impjegat li jitqabbad jekk ma jkunx qed jaqdi dmiru sew x'jigri. Is-Seg. Eżekuttiv infurmatu li hemm sitt xhur *probation period*.

6. Korrispondenza

- 6.1 Inbghatet emejl mill-*Lifelong Learning* fejn infurmaw lil Kunsill illi l-korsijiet li ser jiġu organizzati fis-Sala tal-Kommunita' ser ikunu Ganutell u Ladies and Gents Garments. Is-Sindku propoza li jitqassam avviz mill-Kunsill lir-residenti li ser isiru dawn il-korsijiet. Is-Seg. Eżekuttiv infurmat lil prezenti li dawn iridu japplikaw fuq l-*internet* u jagħlqu fis-7 t'Awwissu 2015. Is-Sur Micallef qal li għal dawn il-korsijiet mhux nies mill-Fontana biss jistghu japplikaw izda minn Ghawdex kollu u infurmah illi dawn it-tip ta' korsijiet kienu jsiru fl-Iskola ta' l-Arti u issa qed isiru fil-lokalitajiet madwar Malta u Ghawdex. Il-membri qablu li jinhareġ avviz f' dan ir-rigward.
- 6.2 Memo 17/2015 – Ġbir ta' Skart Separat fejn il-Kunsill gie mitlub jinforma lid-Dipartiment għal Gvern Lokali rigward jekk kienx sar ftehim ma xi kumpanija rigward il-ġbir separat.
- 6.3 Korrispondenza bejn il-Kunsill, il-Green MT u l-Avukat tal-Kunsill fejn l-Avukat tal-Kunsill ta l-parir illi jekk il-Kunsill jingħata l-€ 1770 mill-Green MT, l-Kunsill għandu jaċċetta dan il-ftehim in *full and final settlement* tal-kuntratt l-antik. Is-Sindku qal li l-bieraħ gie avviċinat mill-Green Mt sabiex is-Sindku jiltaqa' mas-Sur Joe Attard tal-Green Mt nhar il-Gimgha li ġejja fis-1.00pm. Is-Sindku stieden lil Kunsilliera sabiex jattendu għal din il-laqqgħa. Is-Sindku propoza wkoll li għal din il-laqqgħa jattendi ukoll l-Avukat tal-Kunsill. Is-Sindku qal ukoll li kull nhar ta' Tnejn u nhar ta' Gimgha ser ikun hemm skema li tiġbor l-iskart organiku. Is-Sur Micallef qal li din l-iskema diġa bdiet u hi proġett pilota. Is-Sur Micallef propoza li għal laqqgħa li ser issir mal-Green MT, ikollna *draft* tal-kuntratt sabiex il-Kunsill ikun jista' jiddeċiedi.

 S. Bay



Kunsill Lokali Fontana

7. Approvazzjoni ta' Kontijiet

Skeda Nru 28 tal-hlasijiet giet approvata u ffirmata mill-membri preżenti.

8. Materji Oħra

- 8.1 Is-Seg. Eżekuttiv infurmat lil preżenti illi intbghat haddiem mill-Ministeru għal Ghawdex taht l-iskema li nieda l-Gvern ta' tlett xhur.
- 8.2 Is-Seg. Eżekuttiv talbet l-approvazzjoni tal-membri tal-Kunsill sabiex tiġbor kwotazzjonijiet għal kiri ta' *colour photocopier* għall uffiċċju peress li dik preżenti qed twahhal u thammeg il-karti u sabiex tinbidel il-part tiġi tiswa' daqs waħda ġdida. Il-membri qablu.
- 8.3 Ilment minn għand xi residenti sabiex jitpoġġa t-tosku għal ġrieden fil-*belvedere* ta' Triq ta' Mulejja. Is-Sindku propona li jsir rapport lis-Sanita biex jitpoġġa dan.
- 8.4 Rigward l-avviż li kellu jintbghat lir-residenti rigward il-kors tal-liċenzja tal-bexx għall-bdiewa u l-ġbir ta' skart domestiku u dak separat. Is-Sindku talab biex jitnizzel li l-iskart ma jistax jinhareg minn fil-ghaxija. Is-Sur Micallef ippropona li dawn l-avviżi joħorġu bil-Malti kif ukoll bl-Ingliż.
- 8.5 Ilment minn għand resident rigward tpoġġija ta' qsari bi pjanti kbar quddiem 'Ambrosia' fi Triq l-Isptar San Ġiljan fejn qed ikunu ta' ostaklu fuq il-bankina. Il-membri qablu li s-Seg. Eżekuttiv għandha tiġbed l-attenzjoni tas-sid f'dan ir-rigward.

Sindku

- 8.6 Is-Sindku informa lis-Sur Micallef illi l-offerta għal kisi ta' Triq l-Isptar San Ġiljan harget biss sa Triq is-Sajjeda. Għal dan il-ghan ippreżenta *site plan* uffiċċjali ta' l-offerta (Dok B) sa fejn ser issir u li dan hu dokument uffiċċjali fil-gazzetta tal-Gvern. Is-Sur Micallef wieġeb li diġa informa lil Kunsill li l-kisja tarmac ser tinghata mill-bidu ta' Triq Santa Dminka sat-tarmac ġdid li sar fi Triq l-Isptar San Ġiljan. La darba s-Sindku ma kienx qed jemmen dak li qed jgħid, s-Sur Micallef talab lis-Seg. Eżekuttiv sabiex tiġbed ittra lid-Direttur inkarigat, il-Perit li hareġ l-offerta u kopja lil Ministru għal Ghawdex biex jiġi verifikat. Is-Sindku qal li għandu d-dokument uffiċċjali u jekk ma ssirx kollha l-Kunsill għandu jitlob biex issir kollha kemm hi għax din ilha biex issir 40 sena. Is-Sur Micallef qal li hu ma xtaqx jidhol f'din il-bieċa peress li għadha quddiem l-*adjudication board* u l-offerta għadu ma rebaha hadd. Is-Sindku


S. Berg



Kunsill Lokali Fontana

qal il-punt hu li skond is-site plan ha ssir sa Triq is-Sajjieda biss, jekk mhux l-offerta harget mod u ser issir mod iehor. Is-Sur Micallef kompla jsostni li ser issir mill-kantuniera ta' Triq Santa Dminka sat-tarmac il-gdid li hemm l-isfel minn Triq is-Sajjieda. Is-Sur Micallef qal li la dahal ghaliha hu, din ser issir kollha ghal gid tar-residenti wara kwaži erbghin sena. Is-Sindku qal li l-offerta mhux hekk tghid u li fejn thalliet mhux imdahlha ma l-offerta hija l-ghar parti.

- 8.7 Rigward in-niċċa, s-Sindku qal li iltqa' mal-Perita fejn infurmatu li l-Kuntrattur Tarcisio Xerri għadu ma kellemiex. Wara iltqa' wkoll mal-Kuntrattur fejn is-Sindku taħ in-numru tal-Perita sabiex jikkuntatja. Is-Sindku propona sabiex tintbghat ittra lis-Sur Xerri sabiex jibda' x-xoghol ta' restawr fuq in-niċċa u jlestiha sa Santa Marija. Is-Sur Micallef qal li l-Kunsill għandu l-ewwel jiċċekkja mal-Kuntrattur hux lest li jahdem. Is-Sindku qal li l-Kunsill għandu jikkordina mas-Sid peress li hu wkoll ser jirrangja l-faċċata tal-hanut. Is-Sur Mercieca qal il-Kunsill ilu fuq sena biex jirrestawra niċċa u dan ix-xoghol għandu jinbeda immedjatament. Is-Sindku qal s-Sur Bonello ma kompliex ix-xoghol u għalhekk kellha tohroġ kwotazzjoni biex jitkompla x-xoghol u għalhekk qed idum ix-xoghol. Is-Sur Mercieca wieġeb li l-Kunsill mhux taċ-ċajt u messu bħala Kunsill ittichdu l-passi kontrih. Is-Sindku qallu li dan għandu kont pendent u jista' l-Kunsill ma jhallsux. Is-Sur Mercieca qal li hu mhux ser japprova l-kont tiegħu għax ma għamilx sew li lil Kunsill ma komplilux ix-xoghol.
- 8.8 Is-Sindku għied l-attenzjoni tas-Seg. Ezekuttiv biex tibghat lil haddiema ta' l-ETC li hemm bzonn issir it-tisqija tal-qsari u zebgħa tal-bankijiet fi Triq Bieb il-Għajn, il-qtugħ ta' haxix fi Sqagħ Nru 2 fi Triq il-Għajn, għbir ta' flixken tal-plastic f'Wied Siekel u titwahhal it-tabella. Qal ukoll li għandu jitnaddaf il-hmieg tal-hamiem fi Triq il-Kappillan Guzeppi Hili u Triq il-Għajn quddiem il-Knisja.
- 8.9 Biex jiġu nfurmati l-haddiema tal-Gvern biex jingabar il-haxix fi Triq Mons Mikiel Buttigieg li nqata' minnhom stess kif ukoll il-flixken, li sal-lum aktar minn xahar wara għadhom ma ngabru.
- 8.10 Sabiex it-tabella *Welcome to Fontana* li kienet saret talba ghaliha li tigi mibdula ma wahda gdida fuq talba li kien ressaq is-Sur Micallef, is-Sindku propona li jekk mhux ha jagħmluha ta' l-HSBC għandha ssir mill-Kunsill u dan wara li terġa tingħied l-attenzjoni tal-Bank HSBC. Is-Sur Micallef propona wkoll li jitnehha r-reklam ta' l-HSBC minn fuq it-tabella li twahhlet fuq it-taraġ ta' Triq John Gaspard le Marchant.

 S. Berg



Kunsill Lokali Fontana

- 8.11 Is-Sindku talab sabiex jerggħu jinbidlu l-pjanti li hemm fil-*pots* ta' fuq ir-*railing* fi Triq il-Għajn, peress li qdiemu u qed jinxfu u jithawwlu bil-*vinga* li hija ta' l-istaġun.
- 8.12 Il-Kunsill jitlob il-permess biex jinqata' l-palm tal-*belvedere* u tal-*playing field*, il-Kunsill qabel li jqabba lil Neville Mercieca u kif ukoll jinbidel l-ilma tal-funtana li tinsab fil-*playing field* u jsir iż-żbir tal-*hedges* tal-*playing field* mill-haddiema tal-Kunsill.
- 8.13 Sabiex it-tabella tal-*go slow* fi Triq Kappillan PP Hili tinbidel peress li ma għadiex tidher.
- 8.14 Is-Sindku informa li waslulu xi ilmenti biex Triq Wied Siekel tingħalaq għal-*heavy vehicles*. Is-Seg. Ezekuttiv infurmat lis-Sindku li din ma tistax issir peress li jrid jgħaddi ta' l-iskemmel. Għal dan il-ghan is-Sindku propona li tehel tabella *Except to Render a Service*. Il-membri qablu li jintalab il-permess ta' Transport Malta.
- 8.12 Is-Sindku għied l-attenzjoni tal-Kunsill li hemm zewġ tappieri fl-art ilhom neqsin mill-Festa tal-Qalb ta' Gesu' quddiem il-Knisja Parrokjali. Is-Sur Mercieca għandu jiċċekkja f'dan ir-rigward.
- 8.13 Sabiex jingabru t-tankijiet tan-nar ta' l-art li hemm n-naha ta' wara l-Knisja. Is-Sindku propona li s-Seg. Ezekuttiv għandha tinforma lil Għaqda tan-Nar ta' l-Art tal-Fontana.
- 8.14 Talab biex tinxtara x-xemgħa għan-niċċa tas-Salvatur u biex isir rapport lil pulizija biex titneħħa l-karozza bi pjanċi sofor li ilha abbandunata aktar minn xagħrejn fil-bidu ta' Triq Kardinal Alessandro Franchi.
- 8.15 Informa lil prezenti li kull darba li jiġi miknus Sqaq l-Andar wara jkun hemm il-hmieġ tal-bhejjem.
- 8.16 Is-Sindku propona li ssir hargħa għal Malta għar-residenti nhar il-5 ta' Settembru għal festa ta' Santa Katarina fiz-Żurrieq.
- 8.17 Is-Sindku qal lis-Seg. Ezekuttiv illi skond kif qalet hi fl-ahħar laqgħa li mhux qed jimxi ġust, informa li tant qed jimxi ġust li kull meta saru xi inspezzjonijiet mid-Dipartiment tal-Gvern Lokali dejjem sabu li l-affarijiet kienu sew u ntrebhu kemm il-darba il-premijiet tal-ewwel post.

 S. Berg



Kunsill Lokali Fontana

Mill-Vici Sindku

- 8.18 Sabiex jitnaddfu il-fanali ta' Triq Kappillan Ġużeppi Hili peress li minn taht ma jitnaddfux bix-xita.

Mis-Sur Horace Micallef

- 8.19 Sabiex minflok il-bandla li tkissret fil-festa fil-playing field tinx tara ohra ġdida u jiġi miżbugh ftit l-injam peress li bix-xemx marlu l-kulur.
- 8.20 Sabiex jinxtara router għal gos-Sala tal-Kommunita' sabiex fis-sala jkun hemm ukoll is-servizz tal-WIFI. Il-membri qablu.
- 8.21 Sabiex isir patching fi Triq il-Kappillan Ġużeppi Hili. Is-Sindku qal li kellem lil Perit Anġlu Portelli sabiex johroġ offerta għal patching billi tinqata' u ssir il-hot asphalt, kif ukoll jiehu hsieb li jagħmel it-traffic calming measures.
- 8.22 Sabiex jintbghat haddiem minn ta' l-ETC jirrangja l-bankina li niżlet quddiem dar numru 70 fi Triq Kappillan Ġużeppi Hili.
- 8.23 Informa lil prezenti li flimkien mas-Seg. Eżekuttiv attenda għal konferenza *Network of Transnational Enogastronomic itineraries for the promotion of the Mediterranean Cultural Food model* li saret nhar il-20 ta' Lulju 2015 fil-Grand Hotel Ghajnsielem.

Is-Sur Mario Mercieca

- 8.24 Sabiex il-Kunsill jiehu hsieb li titnehhall s-sigra tal-yukka li tinsab fuq il-bankina fil-bidu ta' Triq Kardinal Alessandro Franchi. Il-membri qablu li għandha tintbghat ittra lis-sid sabiex ineħħija fi żmien hmistax minn meta jirċievi l-ittra. Is-Sur Micallef qal li jekk fil-każ li ma titneħħiex għandu jiehu hsieb li jinqata' peress li z-zokk tagħha sar ta' ostaklu fuq il-bankina. Is-Sindku propoña wkoll illi minflokha jinxtara l-madum u jitpoġġa.
- 8.25 Staqsa lis-Sindku jekk bħala kunsillier għandux dritt li jiċċekkja l-fuljett 'Tagħrif mill-Kunsill' qabel ma johroġ u dan peress li mhux qed jissemmew il-proposti kollha li jkun għamlu l-Kunsilliera. Is-Sindku nfurmah li ma jsib l-ebda oġġezzjoni.
- 8.26 Sabiex jerga jiġi avviciinat Fr Charles Cini sabiex jagħlaq il-post tiegħu ta' quddiem il-Knisja biex ma jżommx hammiem fih. Is-Sur Micallef propoña li għandu jsir rapport lil MEPA f'dan ir-rigward.

S. Berg



Kunsill Lokali Fontana

8 Aġġornament tal-Laqqgħa

Il-laqqgħa ġiet aġġornata għal nhar il-Gimgha, 28 t'Awwissu 2015 ta' wara nofsinhar.

Il-laqqgħa ntemmet fil-5.30 fil-ghaxija.


Saviour Borg
Sindku


Odette Camilleri
Seg. Eżekuttiv



Laqgħa li saret nhar id-9 ta' Lulju 2015 fit-3.00 ta' wara Nofsinhar fis-Sala tal-Kommunita' bejn il-membri tal-Kunsill, s-Sindku, S-Sur Micallef, s-Sur Farrugia, s-Sur Mercieca, s-Segretarja Eżekuttiv u l-Kuntrattur Joe Cauchi u Mario Cauchi rigward it-tindif u rijabilitazzjoni ta' parti mill-Wied tax-Xlendi liema laqgħa tkomplet fil-Wied tax-Xlendi.

Il-Kuntrattur gie infurmat li l-Perit Saliba kellu jibghatlu emejl fuq il-ftehim li kien sar waqt laqgħa li kellu l-Perit mal-Kunsill fil-Wied tax-Xlendi, izda għad li l-Perit kellu dawn l-istruzzjonijiet mill-Kunsill xorta l-kuntrattur ma ġiex infurmat u hu għalhekk li kellha tissejjah din il-laqgħa mal-Kuntrattur.

Il-Kuntrattur informa lil prezenti li bħala xogħol fil-wied kull ma għadu sar hu ffit metri mill-bini tal-hajt tas-sejgiegħ, il-qtugħ tal-qasab u ffit tahmil fil-parti n-niexfa tal-Wied u dan taht is-sorveljanza ta' Sara Debono mill-Kumpanija Eco Serv. Is-Sindku staqsa jekk hux qed isir pedament fond għal hajt tas-sejgiegħ. Il-Kuntrattur wieġeb li qed isir u għandu r-ritratti biex jiġi verifikat dan.

Il-membri ġibdu l-attenzjoni tal-Kuntrattur sabiex:

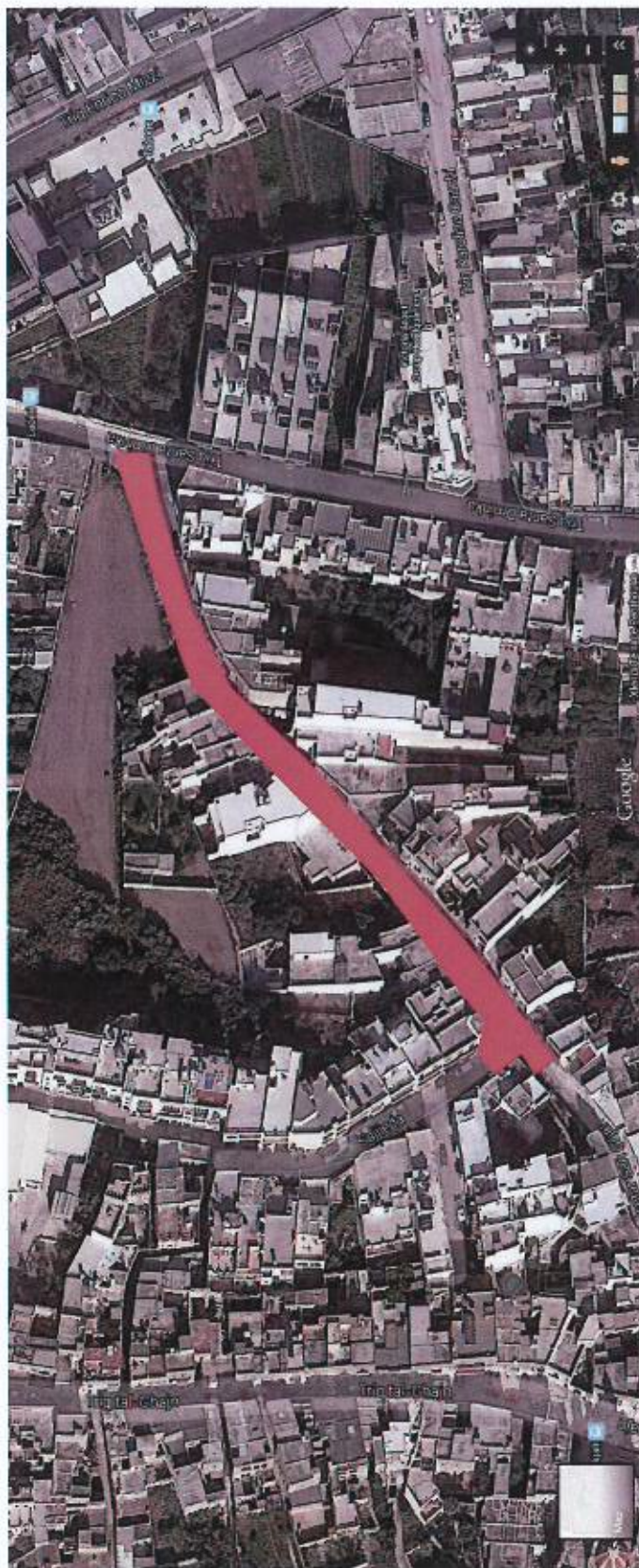
- Jinqala' l-qasab kollu u tiġi imnaddfa sew il-hamrija mill-għeruq tal-qasab
- Isir aktar tahmil fil-fond fil-parti n-niexfa imbasta ma jinqabzux l-2000 m.kub
- Jekk jibqa' xi ffit metri hajt li mhumiex mal-240 m.kub, il-hajt jitkompla u jintużaw it-10% *contingency fee*.
- Minn fejn jizbokka l-ilma minn taht it-triq, tiġi mwessgħa l-*watercourse* sabiex il-hajt tas-sejgiegħ li ser jinbena ma jaqax fix-xhur qliel tax-xitwa minhabba l-prensa ta' l-ilma.
- Il-Kuntrattur għandu jieqaf jibni l-hajt tas-sejgiegħ temporanjament u minflok jiffoka fuq it-tahmil tal-Wied peress li l-Kunsill marbut biż-żmien minhabba t-tfittxija tal-granċijiet ta' l-ilma hekk.
- Isir il-*banking* sabiex kemm jista' jkun tikber il-*water course*.

Is-Seg. Eżekuttiv giet inkarigata sabiex tibghat ittra lil Perit Saliba fejn jiġi nfurmat b'dan u wkoll ifakkru fiż-żmien limitat li bih marbut il-Kunsill u tiġi ffixxata data mill-aktar fis possibli ta' meta għandu jsir il-*banking* u jinqabdu l-granċijiet. Din l-ittra għandha tiġi kkupjata wkoll lil Kuntrattur Joe Cauchi u lil Kumpanija Eco Serv. Il-Kuntrattur informa lil prezenti li aktarx ma jsirx xogħol ta' *double handling* jekk il-Perit u l-Eco Serv jaqblu mal-proposta tiegħu sabiex il-hamrija tinqala minn nahha u titpoġġa nahha ohra fil-wied stess u ssir it-tfittxija tal-granċijiet fuq il-post.

Il-membri qablu li x'hin tiġi iffixxata d-data ta' meta jitkompla l-wied, issir laqgħa ohra bejn il-membri tal-Kunsill, il-Perit Saliba, il-Kuntratturi Joe Cauchi u Sara Debono.

Odette Camilleri
Seg. Eżekuttiv

DRAWING 1 - SITE PLAN HOSPITAL STREET, FONTANA, GOZO



Dok B.

S. Boz